

PRÉSENTATION ET RÉFÉRENCES

Le Wip



PRÉSENTATION DU WIP

L'objectif du Wip est de proposer des alternatives dans nos façons de travailler, de vivre et d'interagir ensemble, pour un territoire capable de mieux répondre aux défis écologiques et sociaux. Le Wip travaille de façon coopérative et circulaire, en impliquant toutes les parties prenantes d'un territoire, et en facilitant la conception, mais aussi la mise en action. Nos champs d'intervention sont les transformations du travail, l'économie circulaire, et plus particulièrement le réemploi de matériaux de construction, la culture, et son impact dans l'appréhension d'un territoire, l'inclusion des personnes éloignées de l'emploi. Nous sommes à la fois des porteurs de projets, des facilitateurs d'émergence de projets, des assistants à maîtrise d'ouvrage, selon les besoins.

Le Wip est un Tiers-Lieu, labellisé "Normandie Connectée" par la Région et également membre fondateur du réseau professionnel des tiers-lieux normands "TILINO". Le WIP a été lauréat du projet "Fabriques de Territoire" de l'Agence Nationale de Cohésion des Territoires de 2019 à 2022. De ce fait, nous intervenons et agissons dans toutes les phases de l'activation d'un territoire, de l'émergence de l'idée à sa pérennisation économique :

- Conception collective et gestion d'une friche industrielle, la Grande Halle SMN.
- Diagnostic territorial permettant la remontée de besoins et des synergies de projets.
- Animation de démarches d'activation du territoire et expérimentations in-situ.
- Coordination de différents réseaux mobilisés pour agir sur les transitions dans les pratiques urbaines.

Le Wip est issu d'une association, créée en 2016 pour l'amorçage du projet, et est aujourd'hui société coopérative d'intérêt collectif (SCIC) reconnue Entreprise Solidaire d'Utilité Sociale (ESUS). Nous sommes une équipe de 15 salariés, soutenus par 50 sociétaires et de nombreux bénévoles et partenaires.



MÉTHODE DE TRAVAIL

Le Wip accompagne des collectivités ou des porteurs de projets sur la transformation de sites et le montage programmatique, juridique et économique de leur reconversion en Tiers-Lieux, pensés comme des projets de territoire.

Pour ce faire, nous utilisons une méthode de “faire ensemble”, où ne nous nous substituons pas aux acteurs locaux, mais où nous les accompagnons dans l’expérimentation, le test d’usage, l’appropriation des projets par les futurs utilisateurs ou gestionnaires de projets. Nous pensons que c’est par l’action, par le faire, que nous pouvons parvenir aux projets les plus pertinents, et les plus adaptés aux besoins, envies et possibilités du territoire.

Pour cela, les phases d’amorçage ou d’occupation transitoire sont cruciales et doivent être pensées et anticipées au même titre que le projet final : un modèle économique, une communauté d’utilisateurs ne peuvent pas se définir a priori, sans se confronter à la réalité du terrain, surtout lorsque des projets de territoire comme les tiers-lieux prennent du temps à émerger et qu’il faut composer avec des évolutions, des territoires mouvants, des projets qui émergent à proximité... S’il est judicieux de s’inspirer d’autres projets, de fixer un premier cadre économique et de gouvernance, les phases d’amorçage permettent de se laisser le temps et la possibilité d’expérimenter des programmes, de nouer des partenariats, d’intégrer des activités non prévues, de repérer des porteurs de projets, qui pourront tester et ajuster leurs activités sur un temps relativement court, mais dans l’optique de pouvoir les adapter et de les développer sur un temps long.



Dans cette optique, le Wip peut intervenir à plusieurs niveaux :

1. **Organiser la mobilisation des acteurs locaux** : repérage de porteurs de projets, démarches participatives auprès des habitants, organisation de tiers-lieux éphémères permettant d'ouvrir les lieux, de croiser les envies, les besoins, et de les confronter au lieu, à l'espace. Ces expériences co-construites permettent à chacun d'être acteur et force de proposition.
2. **Concevoir les modèles économiques et organisationnels de la phase d'amorçage et de la programmation finale** : la phase d'amorçage est une phase de risque pour nombre d'acteurs. Une grande transparence sur les enjeux, sur les délais, sur les investissements est nécessaire pour permettre l'engagement des acteurs locaux, afin de construire des objectifs partagés et portés collectivement. Elle doit être menée avec la perspective de construire une programmation finale, viable et pérenne d'un point de vue économique et organisationnel. Il est donc nécessaire de mener la construction des deux modèles en même temps.
3. **Coordonner l'occupation transitoire des sites** : assurer une permanence d'usage en lien avec les acteurs locaux, en les formant à l'organisation de tels dispositifs, pour les amener à une autonomie organisationnelle et financière. Les occupations transitoires permettent d'organiser des animations, des services, des projets collectifs qui ancrent le lieu dans le dispositif global du quartier ou de la ville et de sécuriser leur modèle économique. En activant le site, elles permettent de tester des usages et d'adapter une partie de la programmation en relation avec les porteurs de projets et acteurs locaux, rendant le site attractif et différenciant.
4. **Le chantier culturel** : Ce dernier est un dispositif de médiation et d'interventions artistiques permettant la découverte, l'appropriation et l'adhésion au projet, en "attention" avec les habitants et utilisateurs passés, présents et futurs. La programmation d'actions culturelles permet de relater l'histoire, de faire réapparaître les liens "sensibles" des habitants à ces sites, avec pour objectif d'accompagner la transformation et l'appropriation de ces évolutions urbaines par les habitants et utilisateurs passés et à venir, dans un processus donnant envie de faire "ville" ensemble (et en creux, peut être un moyen de prévenir et gérer les risques liés à l'acceptation du projet par les riverains).
5. **Assister la maîtrise d'ouvrage dans l'écriture et le suivi du projet immobilier** : la réhabilitation d'anciens bâtiments et/ou le réaménagement de bâtiments existants appellent les porteurs de projets à assurer un rôle de maîtrise d'ouvrage sur les travaux bâtis, les aménagements et les équipements. Ils doivent ainsi répondre aux questions d'ordre technique, architectural, paysager, ... mais également effectuer des choix en termes d'aménagement, équipement, signalétique, ... Le WIP, accompagné de ses partenaires, se place en assistance à maîtrise d'ouvrage en proposant un accompagnement méthodologique et pluridisciplinaire pour l'écriture et le suivi du projet, qui s'appuie sur les besoins des publics et coordinateurs ainsi que sur les usages qui se dessinent au cours des occupations temporaires.
6. **Accompagner l'ouverture pérenne du Tiers-Lieu** : la phase d'ouverture du lieu génère des usages en évolution par rapport à l'occupation transitoire, accompagnée de changements dans les pratiques, les flux, les circulations du public, etc. Afin d'accompagner les changements dans l'accueil du public en version "réelle" et afin de penser des outils pérennes, il s'agit de tester des outils clés en main et de les adapter à vos besoins.
7. **Mutualiser des projets existants et incarnés** : Les projets de tiers-lieux répondent à un besoin du territoire et s'ancrent donc dans des dynamiques territoriales qu'il s'agit de connaître, révéler, compléter ou bien renouer. Très souvent des dynamiques plurielles cohabitent sans se rencontrer. L'accompagnement du WIP permet de les mettre en perspective pour y voir les synergies et ainsi mutualiser les actions, publics, moyens qui contribuent au dynamisme territorial et au développement général des projets.

INTERVENANTS POSSIBLES SELON LES MISSIONS



Ophélie Deyrolle
Présidente

Ophélie est la co-fondatrice et la directrice du Wip. Auparavant responsable du projet Caen Presqu'île et directrice du développement territorial chez Normandie Aménagement, elle a créé le Wip en 2016 pour associer la conception à l'action concrète et activer le territoire en friche de l'ancienne SMN. Elle maîtrise toutes les facettes du processus d'activation, ayant occupé les différentes fonctions, de la maîtrise d'ouvrage à la maîtrise d'usage, ainsi que les enjeux économiques, de gestion et de pérennisation, en lien avec les collectivités, ce qui lui permet d'être une force de proposition réaliste et ancrée dans le territoire. Aujourd'hui, Secrétaire Générale de l'Association Nationale des Tiers-Lieux, elle met son expérience au service du territoire normand et du territoire national.

Son apport spécifique pour accompagner votre mission : Ophélie est spécialiste de l'aménagement des territoires, de la programmation et gestion de tiers-lieux et connaît finement le large spectre des montages de Tiers-lieux.



Juliana Feral,
Chargée de projets culturels

Titulaire d'un master "Administration - action publique / Direction de projets culturels" à l'IEP de Grenoble, Juliana travaille actuellement en tant que chargée de projets Culture et Tiers-lieux au Wip. Elle assure le suivi des événements et actions culturelles au sein de la Grande Halle tant sur les projets des partenaires que sur la programmation propre du Wip. Elle est également chargée des missions liées à l'émergence et l'expérimentation de Tiers-lieux principalement en Normandie et aussi à Limoges. Auparavant, Juliana a contribué à la logistique et communication de plusieurs lieux culturels et artistiques (Ménagerie de Verre, Théâtre de Vénissieux, Théâtre de la chapelle du verbe incarné pendant le festival Avignon OFF). Elle a participé également à la coordination du Festival Mazas, (1ère édition du festival de préfiguration pour l'Atelier de l'Arsenal, projet lauréat de Réinventer la Seine).

Son apport spécifique pour accompagner votre mission : Juliana est spécialisée dans les projets de tiers-lieux, la diffusion du spectacle vivant et les projets culturels participatifs (chantiers culturels).



Hugo Simon,
Directeur

Hugo est directeur adjoint et sociétaire du Wip & Co. Après avoir participé en tant que sociétaire à plusieurs groupes de travail, il rejoint l'équipe salariée du Wip à temps plein en août 2019 dans l'optique de participer à l'ouverture de la Grande Halle et de contribuer à pérenniser rapidement son modèle économique. Diplômé de l'ESC Rouen avec une majeure en entrepreneuriat, il s'est rapidement engagé dans plusieurs projets et créations d'entreprises avant de se consacrer à leurs formes coopératives. Il fut notamment le gérant d'Olvo, la plus importante entreprise de cyclo-logistique française, dont il mena la transformation en SCOP afin que ses salariés puissent s'approprier leur outil de travail. Il est désormais à titre personnel et bénévole président du conseil de surveillance d'Olvo et contribue à co-construire et à animer sa vie coopérative. De par ses diverses expériences, il maîtrise toutes les facettes de la gestion d'entreprise et sait mobiliser les partenaires et les équipes idoines de l'idée à la création de l'entreprise, puis à son développement.

Son apport spécifique pour accompagner votre mission : Hugo est spécialisé dans les modèles économiques entrepreneuriaux et collaboratifs.



Lise Dary
Chargée de projets

Titulaire d'un Master 2 en "Management des Organisations et des Projets" de l'IEP de Rennes, Lise a spécialisé son parcours professionnel dans le développement de projets culturels et d'économie sociale et solidaire au service de la dynamisation des territoires. Elle a intégré le WIP en tant que chargée d'étude sur l'impact territorial et le développement de projets événementiels hybrides. Elle travaille aujourd'hui en tant que chargée de projet sur les missions d'accompagnement tiers-lieu, l'organisation d'événements culturels originaux et la mise en œuvre de compagnonnage de projets citoyens. Auparavant, Lise a contribué à la production du spectacle vivant dans diverses organisations culturelles (CDN de Normandie, festival les Giboulées de Rennes, ...). Elle a également apporté sa contribution à plusieurs administrations françaises au sein de leurs services culture et jeunesse (CCAS Dives-Cabourg, Institut Français d'Allemagne, Ambassade de France à Berlin).

Son apport spécifique pour accompagner votre mission : Lise est spécialisée dans les tiers-lieux en réseau locaux et dynamiques territoriales citoyennes.



Thomas Maignan
Coordinateur du Médialab

Thomas est coordinateur du Médialab. Diplômé d'un Master Management Commerce Entrepreneuriat, il a débuté son expérience professionnelle dans le milieu du Web et de la communication. En parallèle de ces activités, il a développé son expérience dans l'événementiel et les médias par le biais de l'associatif (Les Caisses de Gaston, Sacré Numéro). Au WIP aujourd'hui, il est chargé du développement du Médialab, ce laboratoire Média citoyen qui mêle les projets de productions vidéos et radiophoniques, et organise la documentation des différentes actions menées par le Wip et ses partenaires, dans une logique de partage et de construction de récit commun.

Son apport spécifique pour accompagner votre mission : Thomas est spécialiste de la documentation et l'animation de projets, ateliers de sensibilisation aux enjeux de la production d'information

CE QUI FAIT NOTRE DIFFÉRENCE

Le WIP est lui-même gestionnaire d'un tiers-lieu et membre actif de réseaux régionaux et nationaux de tiers-lieux. Il initie ainsi de nouvelles coopérations territoriales favorables aux manières alternatives de faire se développer des projets et d'agir dans les territoires. L'ensemble de ces ressources, expertises, outils et partenaires, nous les partageons avec les personnes et structures que nous accompagnons dans le cadre de nos missions. Ce sont ces éléments qui permettront à votre projet de s'ancrer au plus proche des besoins de territoire et en s'appuyant sur les fondamentaux de la méthode tiers-lieu.

1/ Le WIP est créateur et gestionnaire de son propre lieu

Depuis la première réunion publique en janvier 2014, jusqu'à l'inauguration le 12 octobre 2019, nous avons parcouru chacune des étapes permettant l'émergence d'un tiers-lieu. Nous avons traversé les mêmes doutes, euphories, déceptions et victoires que les structures et personnes que nous accompagnons aujourd'hui, facilitant ainsi la transmission des bonnes pratiques à reproduire et des erreurs à éviter. Les équipes qui fournissent les conseils sont les mêmes que celles qui gèrent le lieu au quotidien, afin de vous fournir des conseils et une expertise au plus proche de la réalité du terrain. Le travail hors-sol, ce n'est certainement pas chez nous !

2/ Le WIP agrège une diversité de compétences dans l'ingénierie et le développement de projets stratégiques et utiles au territoire

Les équipes tiers-lieux sont polyvalentes ; les expertises que nous mettons au service nos missions d'accompagnement le sont donc tout autant ! Au sein de l'équipe du WIP, vous trouverez une multiplicité de compétences qui sont articulées ensemble avec des méthodes agiles de travail et une culture de coopération propre aux tiers-lieux qui en garantissent la mission d'utilité territoriale. L'équipe du WIP réunit :

- des compétences stratégiques de mise en réseau, partenariat, et expérimentations territoriales
- des compétences liées aux fonctions supports, socle de gestion : gestion des ressources humaines, gestion administrative et commerciale, communication, ...
- des compétences techniques : montage et pilotage économique et commercial, montage juridique, assistance à maîtrise d'ouvrage, diagnostic territorial, diagnostic bâtiment, production et organisation événementiel, ...
- des compétences et qualités créatives : design de projet, design graphique, production audiovisuelle,
- des compétences de relation directe au(x) public(s) : accueil et médiation, dispositifs d'insertion, animation d'ateliers, animation de communautés, ...

3/ Le WIP entretient une communauté apprenante qui assure la solidité de ses réseaux de partenaires

Le WIP, c'est aussi 30 résident.e.s à l'année, 50 sociétaires, une centaine de bénévoles et de partenaires de projet. Ils œuvrent tous dans des secteurs diversifiés (aménagement, architecture, écologie, économie collaborative, inclusion et insertion professionnelle, culture et événementiel, ...); mais sont unis par la méthode collaborative que nous mettons en place. Favorisant les échanges et les synergies de projet, cette méthode nous a donc permis de constituer un réseau pertinent et facilement activable pour soutenir les projets de ceux que nous accompagnons et/ou offrir des expertises complémentaires.

4/ Le WIP est spécialiste de l'accompagnement à la réhabilitation écologique de bâtiment via son expérience dans le réemploi de matériaux

Le chantier de réhabilitation de la Grande Halle a été conduit avec l'objectif de réaliser une expérimentation grandeur nature du réemploi de matériaux dans une friche industrielle de 3000m²... Et le pari est plus que réussi ! Avec une moyenne de 30% de réemploi sur les éléments du bâtiment et 210 000 tonnes de CO₂ économisées, le WIP est la preuve (presque) vivante que le réemploi à grande échelle c'est possible, c'est bon pour l'environnement, générateur d'économie et d'emploi. À ce titre, nous proposons de la sensibilisation, de la formation et de l'assistance à maîtrise d'ouvrage pour permettre une conduite écologique de vos travaux de bâtiment.

5/ Le WIP est coordinateur et animateur d'un médialab, un outil puissant de documentation et d'animation

La documentation d'un projet et de sa démarche est très importante puisqu'elle permet de mobiliser largement, de garder trace, pour écrire le récit, et favoriser l'appropriation et l'inclusion des absents. Pour ce faire, Le Wip peut proposer plusieurs outils et supports ainsi que les moyens techniques de son médialab.

Le Médialab est un laboratoire médias fixe (hébergé au Wip) et mobile qui mêle des projets de productions vidéos et radiophoniques. Ainsi, nous proposons les services du médialab pour documenter les projets de tiers-lieu.

Cela peut prendre la forme de plusieurs formats :

- Mini série vidéo en épisodes : aftermovies des tiers-lieux éphémères (captation vidéo et audio), vidéos sur les ateliers et entretiens menés.
- Des plateaux radios pendant les tiers-lieux éphémères. Le plateau radio est une manière de faire vivre l'événement le jour j mais également après. Il permet d'animer et de fédérer, de recueillir les avis, de documenter et ainsi contribuer à la construction d'un récit commun.

NOS RÉFÉRENCES

1 - INTERVENTIONS AUPRÈS DE PORTEURS DE PROJET

ÉTUDE DE FAISABILITÉ DU PROJET DE TIERS-LIEU DE L'ARBRE MARTIN

- BAVENT (EN COURS)

Porteur du projet : communauté de communes Normandie-Cabourg-Pays d'Auge

Budget : 5 000€ H.T.

Contexte : La communauté de communes dispose d'un lieu ancien corps de ferme partiellement occupé par une activité de brocante et situé sur un emplacement stratégique (axe majeur de circulation reliant les communes moyennes de NCPA et la préfecture de Caen). La communauté de communes souhaite réhabiliter ce bâtiment patrimonial pour en faire un tiers-lieu de l'économie circulaire.

Facteur clé de réussite en phase 1 du projet :

L'atelier collectif et la visite de site ont permis de valider l'opportunité d'un tiers-lieu à l'Arbre Martin (emplacement géographique stratégique, intérêt de porteurs de projet et de citoyens, projet porté politiquement).

Les rencontres ont permis d'établir un état des lieux du territoire, précieux pour mener ce projet et imaginer des synergies futures.

Bien que le projet en soit à ses débuts, cette première phase (rencontre, ateliers, note de cadrage) a permis de dégager trois thématiques pour le futur lieu.

ÉTUDE D'OPPORTUNITÉ ET CADRAGE DE TIERS-LIEU DE LA COMMUNE

D'ÉVRECY

- 2022

Projet associé : programme de l'ANCT "Petite Ville de Demain"

Porteur du projet : commune d'Evrecy

Budget : 5 250€ H.T.

Contexte : Dans le cadre du projet "petite ville de demain", la commune d'Evrecy s'appuie sur la démarche tiers-lieu pour développer des projets permettant la re-dynamisation du centre-bourg et partant des dynamiques territoriales existantes. Elle confie au WIP la mise en place d'un diagnostic territorial qui doit permettre de valider l'opportunité d'un tiers-lieu sur le territoire, ainsi que de faire émerger des scénarios d'usage permettant de préfigurer les modalités de développement du projet. En animant des rencontres avec les élu.e.s, les services, mais également avec les personnes ressources du territoire, le projet a permis de pré-mobiliser des acteurs locaux et de conclure à une proposition d'amorçage du tiers-lieu au sein de la médiathèque de la commune.

Facteur clé de réussite : Le diagnostic territorial réalisé a permis de valider ou d'invalider les hypothèses une par une. Cela a permis de recentrer le projet dans son contenu et dans sa forme (un lieu au lieu de 3) afin de mutualiser les publics, les moyens et les activités.

ÉTUDE PRÉ-PROGRAMMATIQUE DU PROJET DE TIERS-LIEU DE LA SCOP BOUCHARD - BRETEVILLE-SUR-LAIZE - JUILLET 2021/SEPTEMBRE 2022

Projets associés : Petite Ville de Demain (PVD)

Porteur du projet : commune de Bretteville-sur-Laize

Budget : 54 425€ H.T.

Partenaires : Duchemin E.I.R.L, Faire le Mur, Atelier 5&Co

Contexte : La commune de Bretteville-sur-Laize est une ville-relais pour un certain nombre de communes rurales de la plaine de Caen situées entre Evrecy et Falaise. Forte de son histoire minière et agricole, elle possède plusieurs espaces agricoles ou industriels en friche ou vacants. Lauréate de l'AMI "Petite Ville de Demain" en 2020, ce fonds permet à la commune de donner un nouvel élan à son projet de dynamisation du territoire avec notamment la volonté de créer un "tiers-lieu des transitions et du bien vivre ensemble". Elle publie un appel d'offres au printemps 2021 pour la réhabilitation d'un bâtiment central dans l'histoire et la spatialisation de la commune : l'ancienne Halle Agricole de la Scop Bouchard. Le WIP et ses 3 partenaires remportent l'AO et se voient confier une mission globale sur toutes les dimensions du projet : benchmark, validation du besoin par la concertation avec les habitants et les acteurs du territoire, montage économique et juridique, programmation architecturale, design paysager, chiffrage technique du bâtiment, scénarios de fonctionnement et rédaction du cahier des charges pour la maîtrise d'œuvre.

Facteur clé de réussite : L'intervention coordonnée du WIP avec ses 3 partenaires a permis, d'une part, de pré-mobiliser les acteurs locaux ; et d'autre part d'initier une démarche de vie du lieu au travers des événements dits de "tiers-lieu éphémère". Ces tiers-lieux éphémères se poursuivent aujourd'hui après l'intervention. Portés par la commune, les associations locales s'en saisissent progressivement et permettent l'appropriation du lieu ainsi que l'émergence progressive de nouveaux usages dans le territoire favorisant le mieux-vivre ensemble.

ÉTUDE DE FAISABILITÉ DU PROJET DE TIERS-LIEU DE RÉHABILITATION DES LOCAUX DE LA POSTE - BRETTEVILLE-SUR-LAIZE - 2021/2022

Projet associé : Petite Ville de Demain (PVD)

Porteur du projet : commune de Bretteville-sur-Laize

Budget : 5 250€ H.T.

Partenaires : Faire le Mur

Contexte : Le projet de tiers-lieu de la commune favorise une démarche globale sur le territoire et facilite la réhabilitation de plusieurs bâtiments. En parallèle du projet majeur de la Halle Bouchard, la commune souhaite bénéficier de la dynamique en cours pour réhabiliter les logements situés au-dessus des locaux de la poste afin d'y proposer des espaces de travail. Le WIP se voit confier une mission de diagnostic permettant de valider le besoin pour des espaces de travail partagés et d'envisager des scénarios de fonctionnement en résonance avec les autres projets du territoire. Avec son partenaire Faire Le Mur, le WIP permet la réalisation de plans et la pré-programmation architecturale du bâtiment nouveau.

Facteurs clés de réussite : La commune porte ce projet comme un véritable service communal et y investit des ressources. La commune s'appuie sur la dynamique territoriale globale pour penser des projets complémentaires entre eux et en mutualisant les moyens mis en œuvre (diagnostics partagés, etc).

ACTIVATION DE LA FUTURE PLACE CENTRALE D'ÉPRON

- 2021/2022

Projets associés : ZAC L'Orée du Golf

Budget : 35 000€ H.T.

Porteur : Normandie Aménagement

Partenaires : Ville d'Épron et ses acteurs locaux, Collectif Manoeuvre

Contexte : Normandie Aménagement a confié au Wip une mission d'activation de la future place centrale de la nouvelle ZAC L'Orée du Golf à Épron. Le Wip a mobilisé largement l'écosystème de la ZAC et d'Épron, autour du projet d'aménagement de la place, pour s'assurer de son attractivité temporaire et finale. Le Wip, avec des partenaires, a organisé des événements et aménagements temporaires pour tester les usages et services les plus pertinents afin d'enrichir la programmation définitive des aménagements de ces espaces publics de la MOE.

Facteur clé de réussite :

- Le soutien de la ville D'Épron
- La construction d'un lieu-totem temporaire facilitant les événements, la rencontre et la discussion sur l'espace public pourtant encore en chantier

ÉTUDE DE FAISABILITÉ DU PROJET DE TIERS-LIEU LEVEL - LAVAL

- 2019

En sous-traitance du cabinet HANK

MOA : Banque des Territoires

Budget : 35 000€ H.T.

Contexte : Projet par des acteurs du handicap et de l'ESS, le projet LEVEL a pour ambition de reconvertir un ancien dépôt à proximité de la gare de Laval, en un lieu de co-activités entre tous ces acteurs. L'enjeu est à la fois de relocaliser les activités, de les développer et de créer des synergies entre tous ces acteurs. Notre mission consiste à accompagner les porteurs de projets dans l'élaboration et la mise en place opérationnelle du projet de requalification, d'élaborer le business plan avec eux, et de proposer un cadrage programmatique, juridique et financier.

TRANSFORMATION DE LA CASERNE MARCEAU - LIMOGES

- 2018/2019

En co-traitance avec la SCET : Étude stratégique, concertation-animation du projet, programmation

Porteur du projet : Ville de Limoges

Budget : 51 000€ H.T.

Contexte : La Ville de Limoges porte le projet de reconversion de l'ancienne caserne Marceau qu'elle a acquis en 2011. L'ouverture et la transformation de ce site de plus de 4 hectares, situé à proximité du centre-ville, constituent une opportunité majeure pour insuffler une nouvelle dynamique au quartier Carnot-Marceau. La ville de Limoges a fait appel au groupement SCET-LE WIP pour étudier la possibilité de la création d'un espace collaboratif de type tiers-lieu au sein de la caserne Marceau. Le WIP était en charge d'études stratégiques (benchmark, analyse sensible du territoire, rencontre des différents acteurs), de l'animation du projet (animation des ateliers de travail, validation des besoins et attentes, constitution d'une communauté de projet), et de l'expérimentation (programmation d'un temps fort dans la caserne marceau).

Facteur clé de réussite :

- Des rencontres et ateliers de travail ont permis de constituer un collectif, futur porteur du projet, et de bâtir un montage économique et juridique viable
- Création d'une association de préfiguration en novembre 2020 "Bâtiment 25"
- Ouverture prévue du lieu au premier trimestre 2023

2 - INTERVENTIONS DANS LES RÉSEAUX PROFESSIONNELS ET INSTITUTIONNELS

CRÉATION ET CONTRIBUTION AU RÉSEAU PROFESSIONNEL DES TIERS-LIEUX NORMANDS «TILINO» et contributeur actif de l'Association nationale des Tiers-Lieux

- 2021/2022

En tant que membre fondateur du réseau des tiers-lieux normands TILINO, le WIP participe à la dynamique de mise en réseau des acteurs des tiers-lieux en Normandie et à la vivacité de leurs échanges. En partenariat avec le WIP, vous pourrez

- être connecté à l'écosystème professionnel et institutionnel des tiers-lieux normands
- être mis en relation directe avec les partenaires et les membres de la communauté apprenante tiers-lieu
- connaître et échanger avec les projets de tiers-lieux en cours dans le territoire de la communauté urbaine de Caen la Mer et du Calvados
- être accompagné pour intégrer plus facilement les échanges, ateliers et rencontres des réseaux nationaux

ANIMATION DU RÉSEAU DES TIERS-LIEUX NORMANDIE «CONNECTÉE»

- 2018/2020

*Appel à projet de la Région Normandie - Grand partenaire
budget global de 70 000 euros*

Afin d'accompagner les collectivités et les porteurs de projets de Tiers-Lieux dans leur réflexion, création et mise en œuvre, la Région Normandie a sélectionné des « Grands Partenaires » dont les champs d'expertise permettent de répondre aux besoins des porteurs de projet. L'association le Wip, de par son expérience et ses compétences en matière de développement de projets de Tiers-Lieux dans des bâtiments à réhabiliter, dans le cadre de démarches territoriales et concertées, fait partie de ces grands partenaires. Le Wip co-investit auprès de la Région pour imaginer des parcours d'accompagnement des collectivités dans le développement de leurs Tiers-Lieux dans des lieux à réaménager ou réhabiliter, de la définition du projet, à sa phase d'amorçage puis de lancement. Le Wip organise également des journées d'étude destinées aux porteurs de projets de tiers-lieux normands.

Les collectivités normandes accompagnées : Clères, Avranches, Vire, Yvetot, Lisieux
Clères : Projet ouvert en juin 2022

Lisieux : Ouverture prévue en décembre 2022

Avranches : Espace de coworking



RÉHABILITATION DE LA GRANDE HALLE SMN

- MAÎTRISE D'USAGE

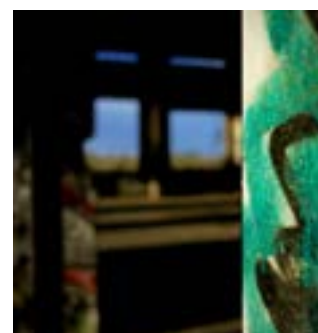
Le Wip a auto-financé cette démarche, dans l'optique de développer l'association et la SCIC, grâce l'énergie bénévole de ses membres. nous estimons le budget réel à 250 000 euros.

Pour permettre la réhabilitation de la Grande Halle (3000 m2), financée par le FEDER, la Région Normandie, la Communauté urbaine Caen la mer, la ville de Colombelles, l'ADEME, l'EPFN (MOA) et Normandie Aménagement (MOA), le Wip a mené les actions suivantes depuis 2016 :

- Organiser la mobilisation des acteurs locaux : démarches participatives auprès des habitants, organisation de tiers-lieux éphémères permettant d'ouvrir les lieux, de croiser les envies, les besoins, et de les confronter au lieu, à l'espace.
- Concevoir les modèles économiques et organisationnels de la phase d'amorçage et de la programmation finale.
- Assurer une permanence d'usage et un occupation transitoire au sein de la Cité de chantier permettent d'organiser des animations, des services, des projets collectifs qui ancrent le lieu dans le dispositif global du quartier ou de la ville et sécurise son modèle économique.

Cette démarche nous a permis de devenir les locataires de la Grande Halle, via un bail commercial avec Normandie Aménagement, et de déployer les activités du Tiers-Lieu (coworking, événementiel économique et culturel, restaurant...) depuis octobre 2019.

Ce projet nous vaut d'avoir été intégré aux Lieux Infinis présentés par l'agence Encore Heureux, lauréat du pavillon français de la biennale d'architecture de Venise en 2018 et d'être l'une des premières fabriques numériques du territoire labellisées par l'Etat en 2019.



CHANTIER CULTUREL

- C'EST QUOI CE CHANTIER ?

Projet cofinancé par les collectivités publiques dans le cadre d'appels à projets culturels.

Budget total : 100 000 euros

C'est un dispositif de médiation et d'interventions artistiques permettant la découverte, l'appropriation et l'adhésion au projet, en "attention" avec les habitants et utilisateurs passés, présents et futurs. La programmation d'actions culturelles permet de relater l'histoire, de faire réapparaître les liens "sensibles" des habitants à ces sites, avec pour objectif d'accompagner la transformation et l'appropriation de ces évolutions urbaines par les habitants et utilisateurs passés et à venir, dans un processus donnant envie de faire "ville" ensemble (et en creux, peut être un moyen de prévenir et gérer les risques liés à l'acceptation du projet par les riverains).

Dans le cadre de la réhabilitation de la Grande Halle, nous avons organisé des visites de site bi-mensuelles, 3 résidences artistiques, 10 concerts, 8 représentations théâtrales, des actions de médiation culturelle en partenariat avec 4 écoles, 3 installations artistiques culinaires pour organiser des grands buffets, en partenariat avec une vingtaine de structures artistiques locales et nationales.



NOS INTERVENTIONS ET PUBLICATIONS

OUVRAGES

LIEUX INFINIS

*Construire des bâtiments ou des lieux ?, Paris 2018
Ouvrage collectif, sous la direction de ENCORE HEUREUX (B42)*

FAIRE (Tiers-) LIEU

*Ouvrage relatant les 3 années de préfiguration du projet
de la Grande Halle, écrit par le Wip.*

PODCASTS

Dans les coulisses des Tiers-Lieux

Podcast produit par le Médialab du WIP et commandé par l'Agence Nationale de Cohésion des Territoires. Retour d'expérience de six porteurs de projet dans six régions de France différente : histoire, facteurs clefs de réussite, points de vigilance, construction des relations partenariales, relations avec les collectivités.

Faire Tiers-Lieux, pourquoi et comment ?

Animation d'un plateau radio dans le cadre du tiers-lieu éphémère pour la rencontre nationale des tiers-lieux à Bliida (Metz), 17 au 19 octobre 2022 organisée par l'Association Nationale des Tiers-lieux (ANTL)

INTERVENTIONS

- « Urbanisme transitoire, préfigurer et engager le projet » pour le Forum des Solutions, Programme « Action coeur de ville », **12/12/19**
- « Faire la ville pour le travail, le rôle des Tiers-lieux » au 9e Entretiens de l'aménagement par le Club ville Aménagement, à Toulouse le **21/06/19**
- Réhabiliter la Grande Halle en Tiers-Lieux, pour la journée « Tiers-Lieux, Patrimoine et revitalisation », organisée par Sites et Cités remarquables, **7/10/2020**
- Numériques en Commun Charentes: intervention à la table ronde sur l'impact des Tiers-Lieux, **29/01/21**
- Culture et management: intervention à la table ronde le Tiers-Lieu, outil hybride à la rescousse du patrimoine, **10/03/21**
- Les rencontres territoriales de la culture, organisées par le CNFPT à Roubaix : intervention à la table ronde: les tiers-lieux, une façon de repenser ou remodeler les usages culturels et l'action publique, **08/07/21**
- Cycle des hautes études de la Culture: participation à la Table ronde : gestion des projets culturels : quelles nouvelles voies possibles ? Approches respectives, convergences et complémentarité, **07/10/21**
- Les journées de l'économie autrement: intervention à la table ronde sur les nouveaux modes de travail, **27/11/21**
- Faire Tiers-Lieux: co-animation des 1ères rencontres nationales des Tiers-Lieux à Metz, **17/10/22 - 19/10/22**
- Restitution de Faire Tiers-Lieux au CESE, **20/10/22**



merci

bonjour@le-wip.fr - 02 52 56 98 07
Rue des Ateliers 14460 Colombelles
Le Wip & Co - N° siret : 838 915 437 00027

www.le-wip.com

